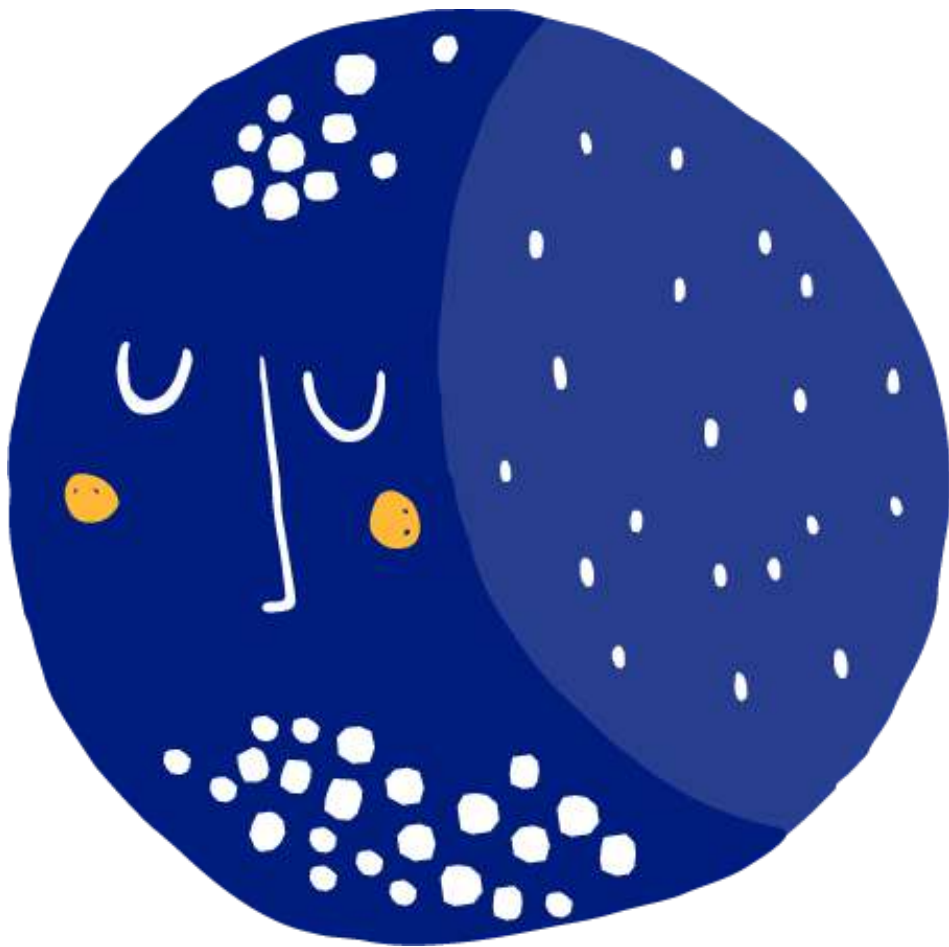


FICHE PÉDAGOGIQUE

L'aveugle aux yeux d'étoiles



planetarium

DE BRETAGNE

SOMMAIRE

- 1 Objectifs de la séance de planétarium**
- 2 Éléments du programme abordés**
- 3 Déroulement de la séance**
- 4 Compléments possibles à la séance**

Objectifs de la séance

L'objectif de cette séance est d'amener le visiteur à constater le mouvement apparent des astres, de leurs évolutions au cours de la nuit et de trouver des repères pour s'orienter grâce aux étoiles.

Éléments du programme abordés

Programme Cycle 2 : Questionner le monde

- Se repérer dans l'espace et le représenter.
 - Se repérer, s'orienter et se situer dans un espace géographique.
 - Utiliser et produire des représentations de l'espace.
 - Construire des repères temporels
- Questionner l'espace et le temps

Programme Cycle 3 : Sciences et technologie

- Situer la Terre dans le système solaire et caractériser les conditions de la vie terrestre
 - Situer la Terre dans le système solaire.
 - Le Soleil, les planètes.
 - Décrire les mouvements de la Terre (rotation sur elle-même et alternance jour-nuit, autour du Soleil et cycle des saisons) : les mouvements de la Terre sur elle-même et autour du Soleil
- Identifier des enjeux liés à l'environnement.

Déroulement de la séance

Cette séance est une séance mixte. Dans une première partie, vous découvrez un film sous forme de conte "L'aveugle aux yeux d'étoile". Ce film vous raconte l'histoire d'un tyran qui voulait dominer le monde. Un Vieux Sage lui conseille alors de compter les étoiles qu'il aperçoit dans le ciel nocturne... Soir après soir, les secrets du ciel vont lui être dévoilés: les étoiles filantes, les constellations...

Puis dans un second temps, vous retrouverez un médiateur ou une médiatrice scientifique sous les étoiles du Planétarium. Au programme :

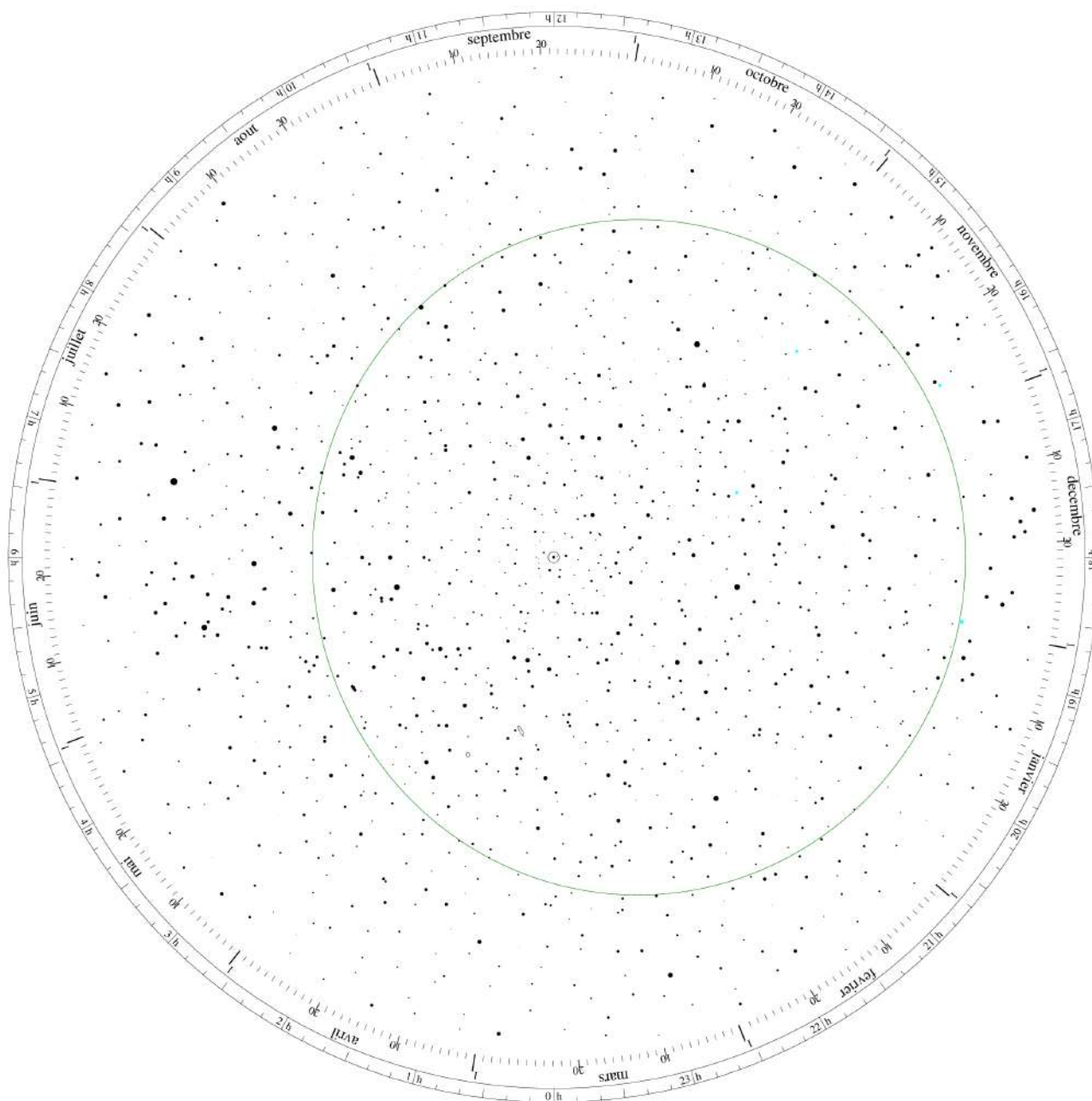
- Observation des étoiles du planétarium en campagne et en ville
- Découverte des constellations et des mythes associés
- Recherche des planètes dans le ciel étoilé

Compléments de séance possible

Depuis la nuit des temps, les humains ont aimé observer les étoiles. En les reliant, ils ont créé des formes, des objets, des animaux fantastiques, des rois, des reines, des guerriers et des guerrières.

Prenons la constellation de la Grande Ourse. Selon la mythologie grecque, elle représente Callisto, une nymphe aimée de Zeus. Mais quand la femme de ce dernier découvrit cette relation, elle changea Callisto en Grande Ourse et avec elle son fils Arcas (la Petite Ourse). Mais les 7 étoiles principales de cette constellation ont été interprétées d'une autre manière par d'autres civilisations. Pour les Romains, ce sont 7 bœufs qui labourent: c'est le septentrion. Pour les Arabes, c'est le cercueil d'un père tiré par ses 3 filles. En Inde, 7 sages. En Perse, 7 trônes... Et en France, on parle aussi de "Grande Casserole".

Mais vous aussi vous avez le droit de créer vos propres constellations. Sur cette carte du ciel, reliez les étoiles les unes avec les autres et créez vos héros et héroïnes.





Parc du Radôme · 22560 Pleumeur-Bodou

David HERMAN

Responsable pédagogique

02.96.15.80.37

david.herman@planetarium-bretagne.fr

PLANETARIUM

Service Réservations

02.96.15.80.30

contact@planetarium-bretagne.fr